



# OPTAC - DigiSave

Systeme d'archivage  
et de traitement des donnees des  
tachygraphes et des cartes chauffeurs

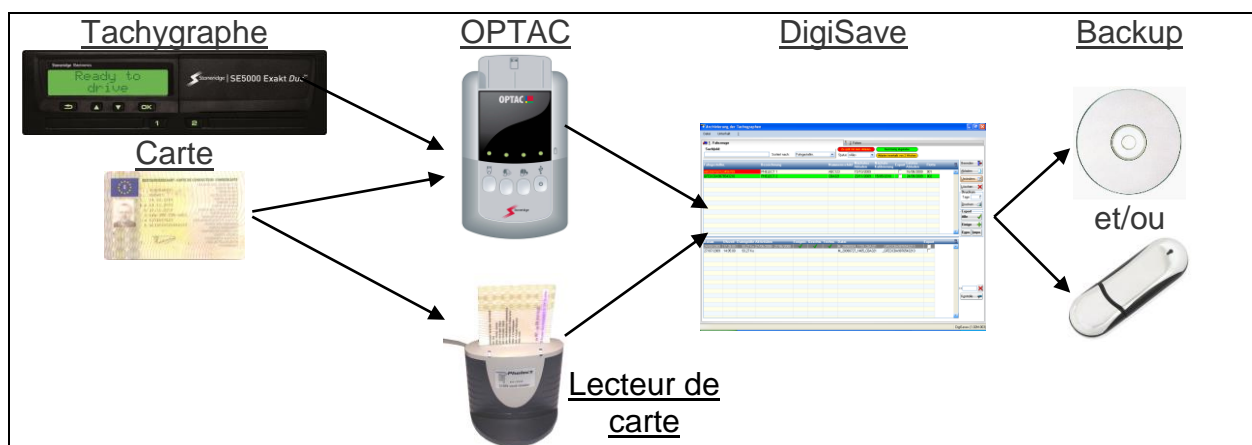
## GUIDE D'UTILISATION RAPIDE



## I. Généralités

Les données enregistrées dans le tachygraphe et sur les cartes chauffeurs doivent être téléchargées régulièrement en respectant la législation en vigueur dans votre pays. En Belgique, les données enregistrées dans le tachygraphe doivent être téléchargées tous les deux mois minimum et celles contenues dans la carte du chauffeur tous les 21 jours minimum (Arrêté Royal du 26/07/2005). De plus, toutes les données appartenant à une même entreprise doivent être conservées en un même endroit sécurisé, accessible uniquement aux personnes autorisées. Les données téléchargées doivent être archivées et conservées pendant minimum 2 ans.

- Le téléchargement des **données des véhicules** (tachygraphe) est réalisé par l'intermédiaire du boîtier **OPTAC**.
- Les **cartes chauffeurs** peuvent-être téléchargées soit par l'intermédiaire du boîtier **OPTAC**, soit directement via le **lecteur de carte**.
- Le logiciel **DigiSave** sera utilisé pour **archiver** ces données sur votre ordinateur, pour **planifier** les téléchargements, pour les **analyser** et pour les **sauvegarder** (backup).



**IMPORTANT :** Ce guide traite l'ensemble des fonctionnalités offertes par le logiciel DigiSave. Le tableau ci-dessous vous indique les fonctionnalités disponibles en fonction de la version de logiciel choisie. Il est donc important de savoir que, en fonction de la version, certains écrans repris dans ce manuel peuvent différer de ceux de votre logiciel ou que certaines fonctions ne sont pas accessibles (bouton grisé). Si tel était le cas, il vous sera toujours possible de faire évoluer votre logiciel afin de bénéficier de ces fonctionnalités supplémentaires.

Fonctionnalités	Version de logiciel				
	DigiSave+	DigiSave-OptimDrive	DigiSave-Pro	DigiSave-Server	DigiSave-Server_Pro
Archivage des données des cartes chauffeurs	✓	✓	✓	✓	✓
Archivage des données des véhicules	✓	✓	✓	✓	✓
Exportation des fichiers au format légal	✓	✓	✓	✓	✓
Echange des données entre différents programmes DigiSave (fonction import/export)	✓	✓	✓	✓	✓
Contrôle des signatures des fichiers et contrôle des téléchargements manquant	✓	✓	✓	✓	✓
Fonction « lecture carte »		✓	✓	✓	✓
Analyse des données des cartes chauffeurs	✓	✓	✓	✓	✓
Module d'impression de l'analyse des données des cartes chauffeurs	✓	✓	✓	✓	✓
Calcul des infractions		✓	✓	✓	✓
Module d'impression des infractions		✓	✓	✓	✓
Gestion des temps restants		✓	✓	✓	✓
Module d'impression des temps restants		✓	✓	✓	✓
Analyse des données des véhicules	✓	✓	✓	✓	✓
Analyse du kilométrage des véhicules	✓	✓	✓	✓	✓
Affichage graphique des activités		✓	✓	✓	✓
Module « Prépaie » pour la préparation des salaires			✓		✓
Edition des feuilles de prestations			✓		✓
Version serveur				✓	✓



## II. Le boîtier OPTAC



- 1** : Téléchargement de la carte chauffeur
- 2** : Téléchargement du tachygraphe depuis le dernier téléchargement
- 3** : Téléchargement complet du tachygraphe
- 4** : Touche ON/OFF (appui prolongé)
- 5** : Lecteur de carte à puce (carte chauffeur)
- 6** : Prise pour la connexion au tachygraphe
- 7** : Prise USB pour transférer les données vers le PC

### a) Téléchargement des données du tachygraphe

- mettez le contact du véhicule sur ON ;
- introduisez la carte entreprise **dans le tachygraphe** (lecteur 1 ou 2) ;
- allumez le boîtier OPTAC par un appui prolongé sur la touche **4** ;
- connectez le boîtier OPTAC au tachygraphe par l'intermédiaire du câble fourni ;
- appuyez sur la touche **2** pour réaliser un téléchargement partiel ;
- attendez que la diode verte au-dessus de la touche utilisée (**2**) s'allume en continu (diodes rouge = téléchargement échoué).

### b) Téléchargement des données de la carte chauffeur via le boîtier OPTAC

Attention : pendant cette opération, le boîtier OPTAC ne peut pas être raccordé à l'ordinateur.

- allumez le boîtier OPTAC par un appui prolongé sur la touche **4** ;
- insérez la carte chauffeur dans le lecteur (**5**) du boîtier OPTAC, la puce face à vous et vers le bas ;
- appuyez sur la touche **1** pour lancer le téléchargement de la carte ;
- attendez que la diode verte au-dessus de la touche **1** s'allume en continu (diodes rouge = téléchargement échoué) ;
- retirez la carte.

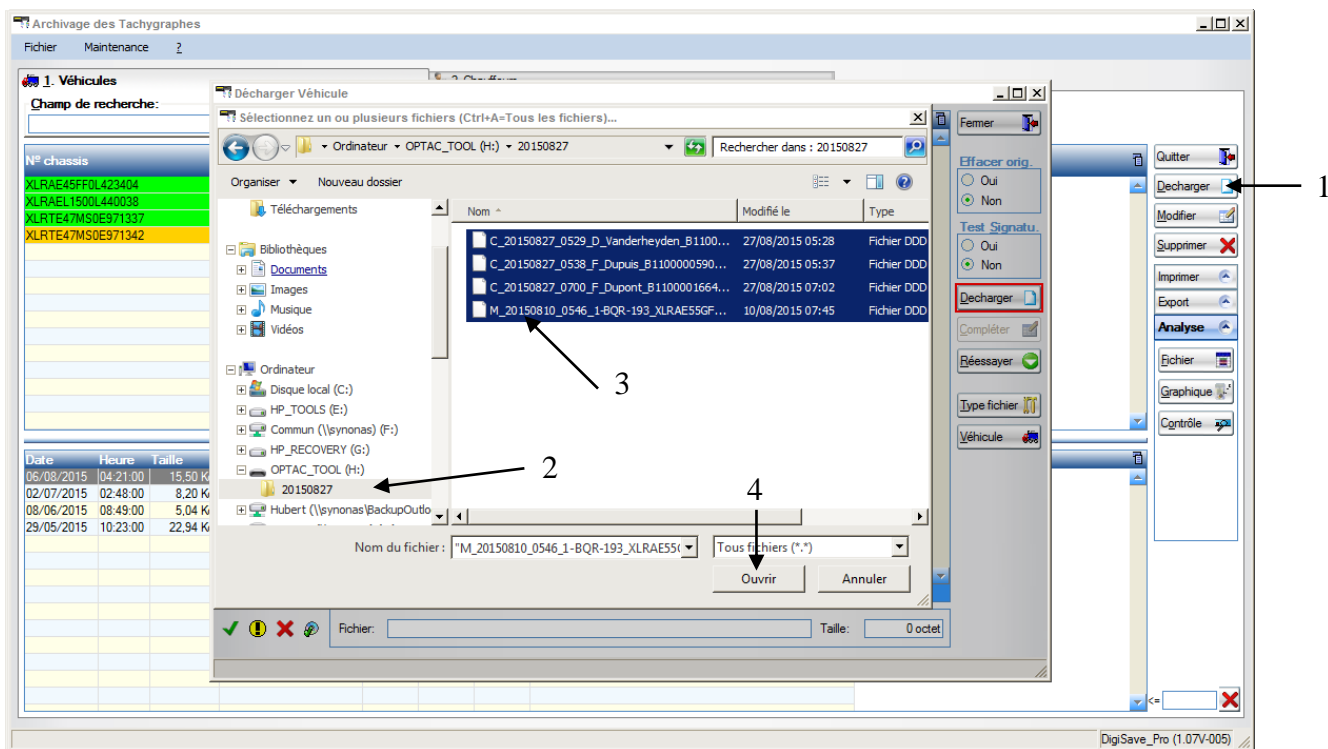
Attention : Lors de la première utilisation du boîtier OPTAC ou après un changement des piles, vous devez **d'abord télécharger un tachygraphe** avant de télécharger une carte chauffeur, sans quoi, la date et l'heure du fichier téléchargé seront erronées. Si, après avoir allumé votre boîtier Optac, le témoin au-dessus de la touche on/off (**4**) passe au rouge, cela signifie que les piles du boîtier sont faibles. N'effectuez aucune opération de téléchargement avant d'avoir remplacé celles-ci car cela pourrait également provoquer des erreurs de date et d'heure du fichier téléchargé.

### III. DigiSave

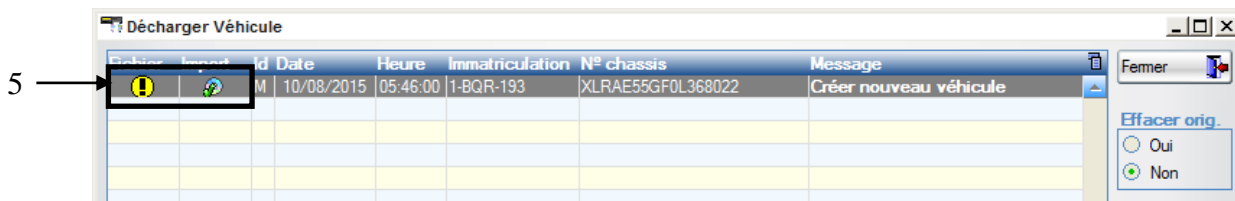
#### a) Archivage des données via le boîtier OPTAC

Avant de pouvoir archiver les données tachygraphe(s) et/ou chauffeur(s), il faut auparavant les avoir téléchargées avec le boîtier OPTAC (voir ci-avant).

- allumez le boîtier OPTAC puis raccordez-le à votre ordinateur via le câble USB ;
- lancez le programme DigiSave et cliquez sur le bouton **Archivage**, dans l'écran d'accueil ;
- cliquez sur le bouton **Décharger (1)** ;
- sélectionnez, si ce n'est pas le cas automatiquement, le boîtier OPTAC et ouvrez-y le dossier correspondant à la date de téléchargement **(2)** ;
- sélectionnez le(s) fichier(s) concerné(s) **(3)** puis cliquez sur **Ouvrir (4)** ;



- Vérifiez dans l'écran ci-dessous les icônes (5) situées en début de ligne ;

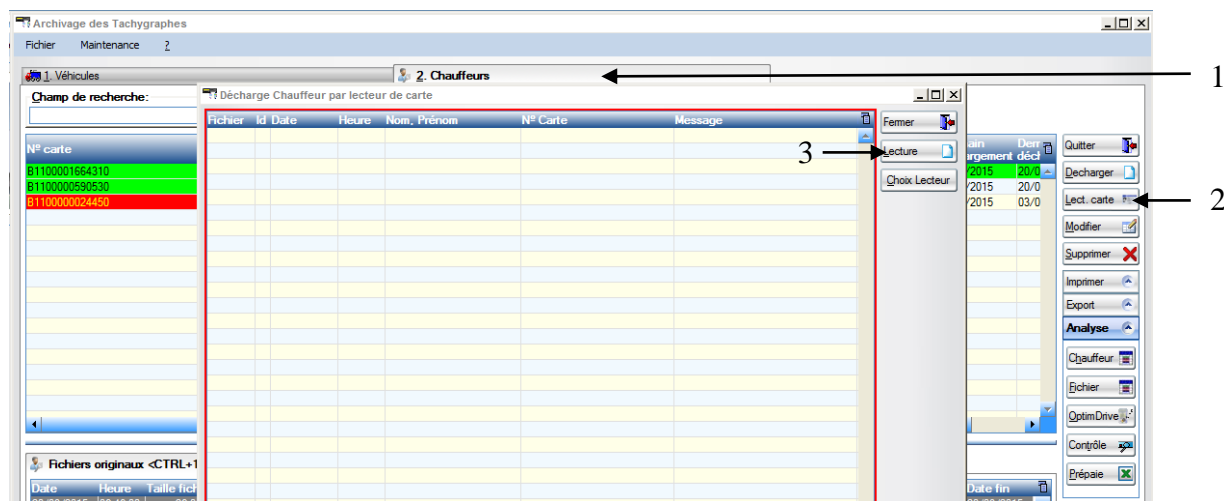


Icônes	Signification	Remarque
✓	La reconnaissance du fichier s'est bien déroulée.	OK.
!	Message d'avertissement. C'est, par exemple, la première fois qu'un véhicule est déchargé ou qu'une carte chauffeur est déchargée. Le fichier pourra néanmoins être importé. Vérifiez le contenu du message d'avertissement dans la colonne <b>Message</b> .	Complétez éventuellement les données manquantes par l'intermédiaire des boutons <b>Véhicule</b> ou <b>Chauffeur</b> .
✗	Erreur de déchargement. Le type de fichier n'est pas reconnu. Le fichier ne pourra pas être importé avant d'avoir remédié au problème. Vérifiez l'origine de l'erreur dans la colonne <b>Message</b> .	Complétez, le cas échéant, les données manquantes.
[Icon]	Cette icône indique que le fichier est importé et que les données sont enregistrées sur l'ordinateur.	OK, vous pouvez fermer cette fenêtre. L'archivage des données est terminé



## b) Archivage des données des cartes chauffeurs via le lecteur de carte

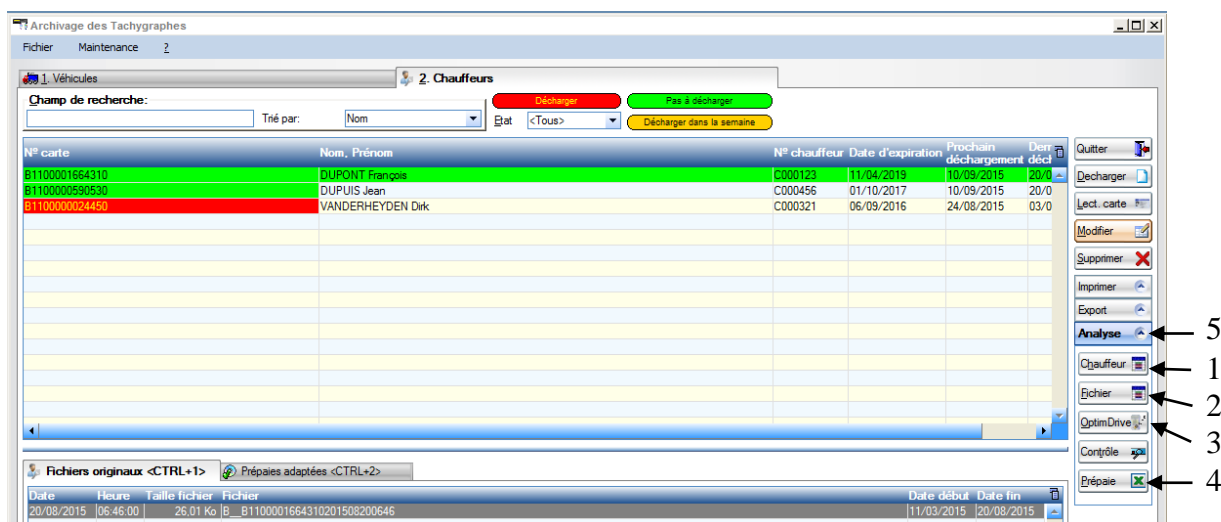
- lancez le programme DigiSave et cliquez sur le bouton **Archivage**, dans l'écran d'accueil ;
- cliquez sur l'onglet **Chauffeurs (1)** ;
- cliquez sur le bouton **Lect. carte (2)** ;
- insérez la carte dans le lecteur ;
- cliquez sur **Lecture (3)** ;



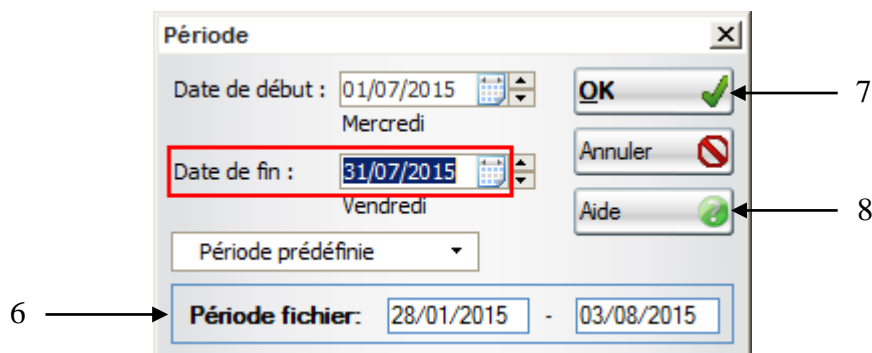
Après la lecture de la (des) carte(s), vérifiez les icônes situées en début de ligne (voir point ci-avant) ;

## c) Analyse des données des cartes chauffeurs

Lorsque vous êtes dans l'onglet chauffeurs, sélectionnez le chauffeur dont vous voulez analyser les données. Cliquez ensuite, soit sur le bouton **Chauffeur (1)** pour visualiser les données, sous forme de tableau, sur une période couverte par tous les téléchargements du chauffeur concerné, soit sur le bouton **Fichier (2)** pour visualiser les données, sous forme de tableau, sur une période couverte par 1 téléchargement (celui qui est sélectionné dans le bas de l'écran), soit sur le bouton **OptimDrive (3)** pour visualiser les données, en mode graphique « OptimDrive », sur une période couverte par le téléchargement sélectionné dans le bas de l'écran. Le bouton **Prépaie (4)** donne accès au module « Prépaie » pour la préparation des salaires et l'impression des feuilles de prestation. Si les boutons **Chauffeur (1)**, **Fichier (2)**, **OptimDrive (3)** et **Prépaie (4)** n'apparaissent pas à l'écran, cliquez sur **Analyse (5)** pour dérouler le menu.



Après avoir cliqué sur un de ces boutons (Chauffeur, Fichier ou OptimDrive) ou directement à la fin de la lecture de la carte lorsque vous avez cliqué sur le bouton OptimDrive dans l'écran d'accueil, l'écran **Période** ci-dessous apparaît. Si la période proposée par défaut ne vous convient pas, il vous est loisible de la modifier en tenant compte de la **Période fichier (6)** (période couvrant les activités présentes dans le fichier carte que vous voulez analyser). De plus amples informations concernant cet écran sont accessibles via le bouton **Aide (8)**. Dès que vous avez opéré votre choix, cliquez sur **OK (7)** pour afficher l'analyse, suivant le cas, sous forme de tableau ou en mode graphique « OptimDrive ».



### 1. Analyse sous forme de tableau

Ce tableau vous montre l'ensemble de vos activités de la période sélectionnée.

- Le bouton **Afficher (2)** vous permet de rafraichir l'écran après avoir modifié l'échelle des **Heures (1)** (Universal Time Coordinated (UTC) ou Locale) ;
  - Le bouton **Nouvelle périod. (3)** vous permet modifier la période d'analyse ;
  - Le bouton **OptimDrive (4)** vous permet d'accéder à l'affichage des activités en mode graphique « OptimDrive » ;
  - Lorsque le bouton **Infractions (5)** est rouge, des infractions ont été commises pendant la période analysée et celles-ci sont visualisables via ce bouton ;
  - Le bouton **Temps rest. (6)** vous permet d'accéder à l'affichage d'un tableau récapitulatif des temps restants ;
  - Le bouton **Modif. Prép. (7)** permet de modifier une activité sélectionnée dans le tableau en vue, par exemple, de corriger une erreur commise par le chauffeur lors de l'utilisation du tachygraphe. Cette modification pourra par la suite être enregistrée en tant que « Prépaies adaptées » (voir onglet au bas de l'écran d'archivage) via le bouton **Enreg. Prép. (8)** et servir à la préparation des salaires. Le bouton **Enreg. Prép. (8)** ne s'active qu'une fois qu'une activité a été modifiée.
- Attention que les fichiers « Originaux » ne sont pas impactés par ces modifications et sont par ailleurs les seuls faisant foi en cas de contrôle par un organisme officiel ;
- Le bouton **Prépaie (9)** permet d'accéder au module « Prépaie » pour la préparation des salaires.

Date	Véhicule	Activité	Début	Fin	Total	P	Equipe	Condu	OUT
Mer 01/07/2015	1-DJV-374	99-NON INSEREE	00:00	07:06	07:06				
		10-TRAVAIL	07:06	07:10	00:04	3			
		00-PAUSE/REPOS	07:10	08:08	00:58				
		10-TRAVAIL	08:08	08:11	00:03				
		11-CONDUITE	08:11	08:18	00:07				
		00-PAUSE/REPOS	08:18	08:26	00:08				
		11-CONDUITE	08:26	08:33	00:07				
		00-PAUSE/REPOS	08:33	08:38	00:05				
		11-CONDUITE	08:38	08:45	00:07				
		00-PAUSE/REPOS	08:45	08:51	00:06				
		11-CONDUITE	08:51	08:54	00:03				
		10-TRAVAIL	08:54	09:03	00:09				
		11-CONDUITE	09:03	09:14	00:11				
		00-PAUSE/REPOS	09:14	09:16	00:02				
		10-TRAVAIL	09:16	09:17	00:01				
		11-CONDUITE	09:17	09:20	00:03				
		00-PAUSE/REPOS	09:20	09:24	00:04				
		11-CONDUITE	09:24	09:29	00:05				
		00-PAUSE/REPOS	09:29	09:32	00:03				
		11-CONDUITE	09:32	09:38	00:06				
		00-PAUSE/REPOS	09:38	09:46	00:08				
		11-CONDUITE	09:46	09:57	00:11				
		00-PAUSE/REPOS	09:57	10:00	00:03				
		11-CONDUITE	10:00	10:12	00:12				
		00-PAUSE/REPOS	10:12	10:28	00:16				
		11-CONDUITE	10:28	10:36	00:08				
		00-PAUSE/REPOS	10:36	10:44	00:08				



## 2. Analyse en mode graphique « OptimDrive »

L'écran graphique « OptimDrive » vous montre l'ensemble des activités et, le cas échéant, les infractions aux temps de conduite et de repos. Vous pouvez visualiser une légende explicative détaillée en cliquant sur **Détail Légende (11)**. Vous pouvez également visualiser le détail d'une activité en cliquant sur celle-ci sur le graphique **(13)** (détail par heure calendaire). Le bouton **Modif. Prép. (12)** du tableau **Détail des heures (14)** ainsi ouvert vous permet de modifier une activité sélectionnée dans ce tableau en vue, par exemple, de corriger une erreur commise par le chauffeur lors de l'utilisation du tachygraphe. Cette modification pourra par la suite être enregistrée en tant que « Prépaies adaptées » (voir onglet au bas de l'écran d'archivage) via le bouton **Enregistrer Prépaie (9)** et servir à la préparation des salaires. Le bouton **Enregistrer Prépaie (9)** ne s'active qu'une fois qu'une activité a été modifiée.

Attention que les fichiers « Originaux » ne sont pas impactés par ces modifications et sont par ailleurs les seuls faisant foi en cas de contrôle par un organisme officiel.

- Le **Zoom (2)** permet de modifier l'échelle d'affichage du graphique ;
- Le bouton **Afficher (3)** vous permet de rafraichir l'écran après avoir modifié l'échelle des **Heures (1)** (Universal Time Coordinated (UTC) ou Locale) ;
- Le bouton **Nouvelle périod. (4)** vous permet de modifier la période d'analyse ;
- Le bouton **Lecture carte (5)** vous permet de lire une carte chauffeur directement à partir de ce menu, sans devoir repasser par l'écran d'archivage ;
- Le bouton **Analyse (6)** vous permet d'accéder à l'affichage des activités sous forme de tableau ;
- Lorsque le bouton **Infractions (7)** est rouge, des infractions ont été commises pendant la période analysée et celles-ci sont visualisables, sous forme de tableau, via ce bouton ;
- Le bouton **Temps restants (8)** vous permet d'accéder à l'affichage d'un tableau récapitulatif des temps restants ;
- Le bouton **Prépaie (10)** permet d'accéder au module « Prépaie » pour la préparation des salaires.

**OptimDrive**

Nr Carte chauffeur: B1100000024450  
 Nom chauffeur: VANDERHEYDEN Dirk  
 Période: 01/07/2015 => 31/07/2015

**Phelect**

Semaine du: 06/07/2015 => 12/07/2015  
 Conduite hebdo: 24:24 2: 38:50  
 Travail hebdo. (CE 2002/15): 26:08

Heures: UTC / Locale  
 Afficher  
 Nouvelle période  
 Imprimer  
 Lecture carte  
 Analyse  
 Infractions  
 Temps restants  
 Enregistrer Prépaie  
 Prépaie  
 Détail Légende  
 Légende  
 Conduite  
 Travail  
 Disponibilité  
 Pause/Repos  
 Non insérée

**Détail des heures**

Date	Véhicule	Activité (11:00)	Début	Fin	Total	P	Equipe	Condu.	OUT
Mer 08/07/2015	1-DJV-374	00-PAUSE/REPOS	10:53	11:01	00:08				
		11-CONDUITE	11:01	11:14	00:13				
		00-PAUSE/REPOS	11:14	11:36	00:22				
		11-CONDUITE	11:36	12:01	00:25				



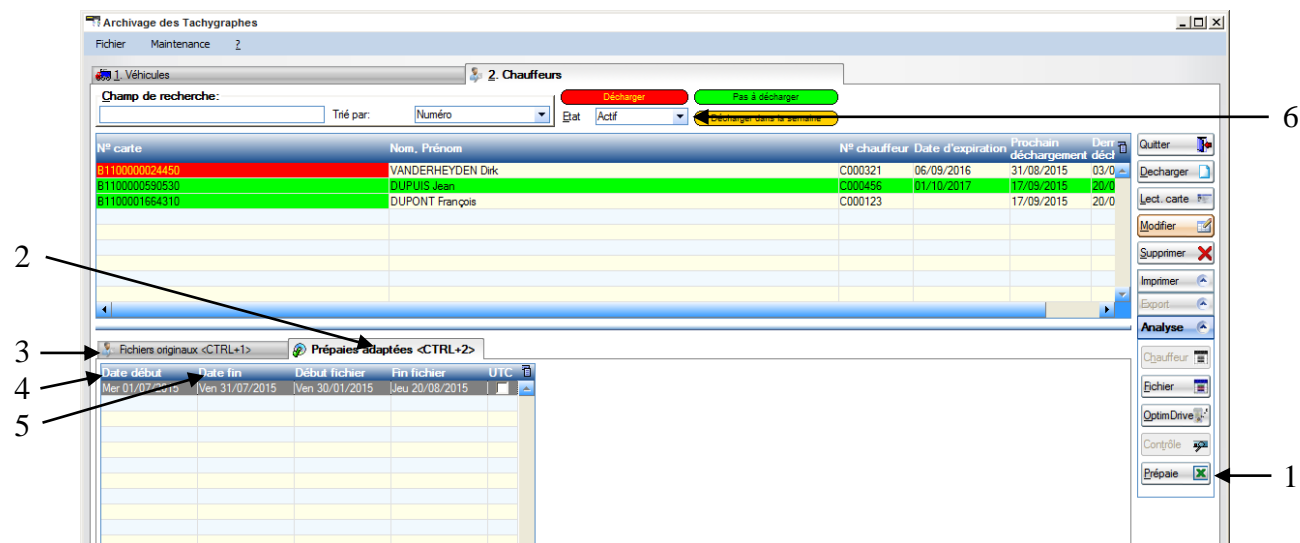
### 3. Module « Prépaie » pour la préparation des salaires

Le module « Prépaie » sert à générer des fichiers « Excel » avec les prestations des chauffeurs en vue de la préparation des salaires. Ce module est accessible à partir des écrans d'archivage, d'analyse (analyse sous forme de tableau) et OptimDrive. L'analyse « Prépaie » peut se faire sur base des **Fichiers originaux (3)** ou sur base des fichiers **Prépaies adaptées (2)** (fichiers précédemment modifiés depuis l'écran OptimDrive ou l'écran d'analyse) et peut être générée pour tous les chauffeurs ou uniquement pour le chauffeur sélectionné.

Lorsque vous cliquez sur le bouton **Prépaie (1)** de l'écran d'archivage, l'analyse portera soit sur le fichier sélectionné dans le bas de l'écran (fichier original ou adapté) du chauffeur concerné, soit sur tous les chauffeurs affichés dans l'écran d'archivage, et ce en fonction du « filtre » mémorisé dans l'écran prépaie lui-même.

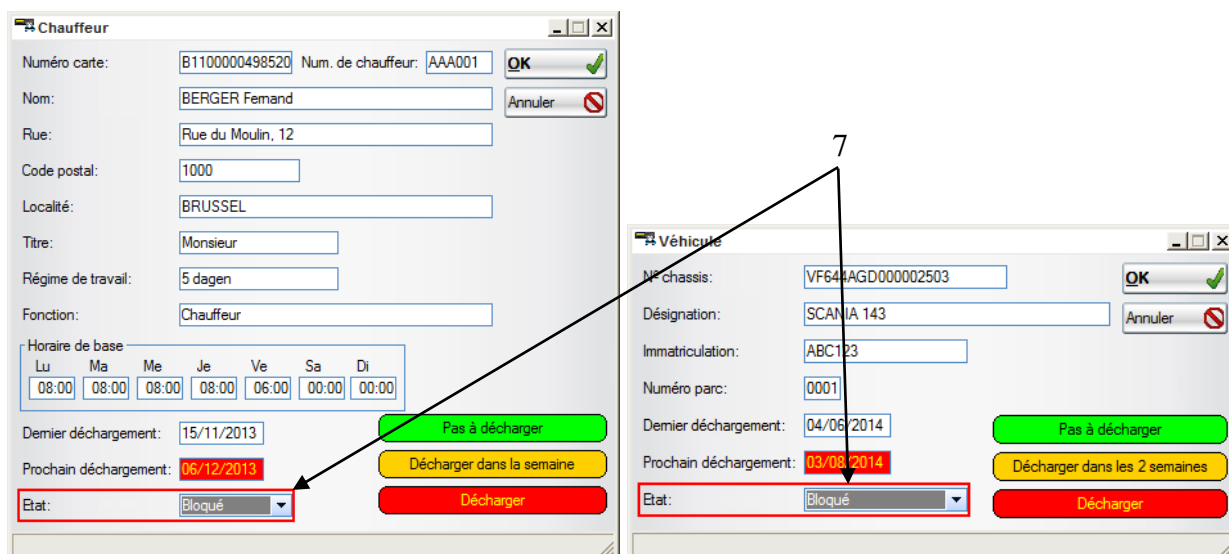
L'analyse « Prépaie » portant sur tous les chauffeurs affichés prend **prioritairement** en compte les fichiers adaptés mais ceci uniquement si les dates de début et de fin de la période d'analyse correspondent aux **Date début (4)** et **Date fin (5)** du fichier **Prépaies adaptées (2)** ou si elles sont comprises entre ces dates. Dans le cas contraire, ce seront les fichiers originaux qui seront pris en compte. La surbrillance jaune au niveau du nom du chauffeur dans le résultat de l'analyse « Prépaie » indique que l'analyse porte, pour ce chauffeur, sur le fichier adapté.

Pour plus d'info, veuillez consulter l'aide accessible depuis l'écran « Prépaie » via le bouton « Aide ».



#### Bon à savoir :

Il est possible de faire disparaître (sans le supprimer) un chauffeur ou un véhicule de l'écran d'archivage en le bloquant via sa fiche signalétique. Pour ce faire, double-cliquez sur la ligne du chauffeur ou du véhicule concerné pour ouvrir la signalétique et sélectionnez « Bloqué » dans la fenêtre **Etat (7)** concernée. Sélectionnez ensuite « Actif » dans la fenêtre **Etat (6)** de l'écran d'archivage.





## d) Analyse des données des véhicules

Lorsque vous êtes dans l'onglet véhicules de l'écran d'archivage, sélectionnez le véhicule dont vous voulez analyser les données. Cliquez ensuite **Fichier (1)** pour visualiser les données. L'analyse portera uniquement sur le fichier sélectionné pour ce véhicule dans le bas de l'écran d'archivage, en fonction des sous-fichiers disponibles (3). La croix rouge (3) signifie que ce sous-fichier n'a pas été téléchargé du tachygraphe (pas de données vitesse dans l'exemple ci-dessous). Le bouton **Graphique (2)** vous permet d'accéder directement à l'affichage des activités en mode graphique. Si les boutons **Fichier (1)** et **Graphique (2)** n'apparaissent pas à l'écran, cliquez sur **Analyse (4)** pour dérouler le menu.

N° chassis	Désignation	Immatriculation	Prochain déchargem.	Prochain étalonnage	Dernier déchargem.	Parc	Société verrouillée
XLRAE45FF0L423404	DAF XF106	1-BYJ-240	05/10/2015	08/09/2016	06/08/2015	252	Non verrouillée
XLRAE55GF0L368022	Volvo FH4	1-BQR-193	09/10/2015		10/08/2015		
XLRAEL1500L440038	Scania R440	1-CYA-563	05/10/2015	24/02/2017	06/08/2015	365	Non verrouillée
XLRT47MS0E971337	Mercedes Actros	1-EJA-335	06/10/2015	19/10/2015	07/08/2015	489	Non verrouillée
XLRT47MS0E971342	Renault Premium	1-EJA-325	31/08/2015	30/01/2017	02/07/2015	633	Non verrouillée

Date	Heure	Taille	Activités	Evénem.	Vitesse	Techn.	Fich.
06/08/2015	04:21:00	15,54 Ko		✓	✗	✓	M_20150606_0421_1-CYA-563_XLRAEL1500L440038
02/07/2015	02:48:00	8,20 Ko					M_20150702_0248_1-CYA-563_XLRAEL1500L440038
08/06/2015	08:49:00	5,04 Ko					M_20150608_0849_1-CYA-563_XLRAEL1500L440038
29/05/2015	10:23:00	22,94 Ko					M_20150529_1023_1-CYA-563_XLRAEL1500L440038

Après avoir cliqué sur **Fichier (1)** dans l'écran d'archivage ci-avant, vous pouvez visualiser séparément les données des sous-fichiers en les sélectionnant via les onglets (5) :

- **1. Données techniques** : Via cet onglet vous pouvez visualiser les caractéristiques du tachygraphe et du capteur de mouvement ainsi que les données d'étalonnage du tachygraphe ;
- **2. Activités** : Via cet onglet, après avoir sélectionné la période, vous pouvez visualiser les activités du véhicule, sous forme de tableau ou en mode graphique ;
- **3. Kilométrage** : Via cet onglet, après avoir sélectionné la période, vous pouvez visualiser le kilométrage du véhicule. Les kilométrages affichés sont ceux enregistrés par le tachygraphe au début et à la fin de la journée (lors de l'insertion et le retrait de la carte chauffeur et/ou de l'encodage du pays de début ou de fin). Le sélecteur « Minuit » permet d'afficher, en plus, les kilométrages enregistrés par le tachygraphe à minuit (UTC) ;
- **4. Vitesse** : Via cet onglet vous pouvez visualiser la vitesse du véhicule. Notez que les fichiers vitesses ne couvrent que les dernières 24 heures de conduite (soit 3 jours d'activité si le véhicule roule 8 heures par jour) ;
- **5. Evènements et anomalies** : Via cet onglet vous pouvez visualiser les anomalies (pannes), les événements, les survitesses ainsi les changements d'heure UTC (heure universelle) enregistrées par le tachygraphe ;
- **6. Verrouillages** : Via cet onglet vous pouvez visualiser les verrouillages et déverrouillages du tachygraphe. Pour autant que l'(les) opération(s) de verrouillage et de déverrouillage aient été effectuées conformément à la loi, vous trouverez ici les coordonnées de la(des) carte(s) entreprise(s) ainsi que la(les) date(s) de verrouillage(s) et de déverrouillage(s) (pour plus d'info, référez-vous au manuel d'utilisation de votre tachygraphe).

**1. Données techniques**

Fabricant: Stoneridge Electronics      Fabrication: 06/10/2014 00:00:00

Adresse: Adolfsbergsvägen 3, S70227 Örebro      Software: 06/10/2014 00:00:00      Version P5HM

Numéro de pièce: 900208R7.4/16R02      Couplage: 24/02/2015 07:54:21

Numéro de série: 620439.0814.06.A2 (STONERIDGE)      Numéro de série (Capteur): 12555624.0714.07.A1 (SIEMENS VDO)

Numéro Homologation: e50002      Numéro Homologation (Capteur): e1-175



### e) Mot de passe

Le paramétrage de DigiSave (menu Maintenance/Options) de même que la suppression ou la modification de certains fichiers sont protégés par un mot de passe :

- Le mot de passe est « **mdxx** », xx correspondant aux chiffres du jour (date), dans l'ordre inverse. Par exemple, le mot de passe pour le 15 août sera **md51**.



Attention :

Si votre mot de passe ne fonctionne pas, vérifiez si la date système de votre ordinateur est bien réglée.

**Avant de quitter DigiSave, n'oubliez pas de faire une sauvegarde de sécurité sur un support externe (menu « Maintenance/sauvegarder »).**

